

# Tangram

## Komplexný ekonomický a obchodný systém



## Import údajov z XLS súborov

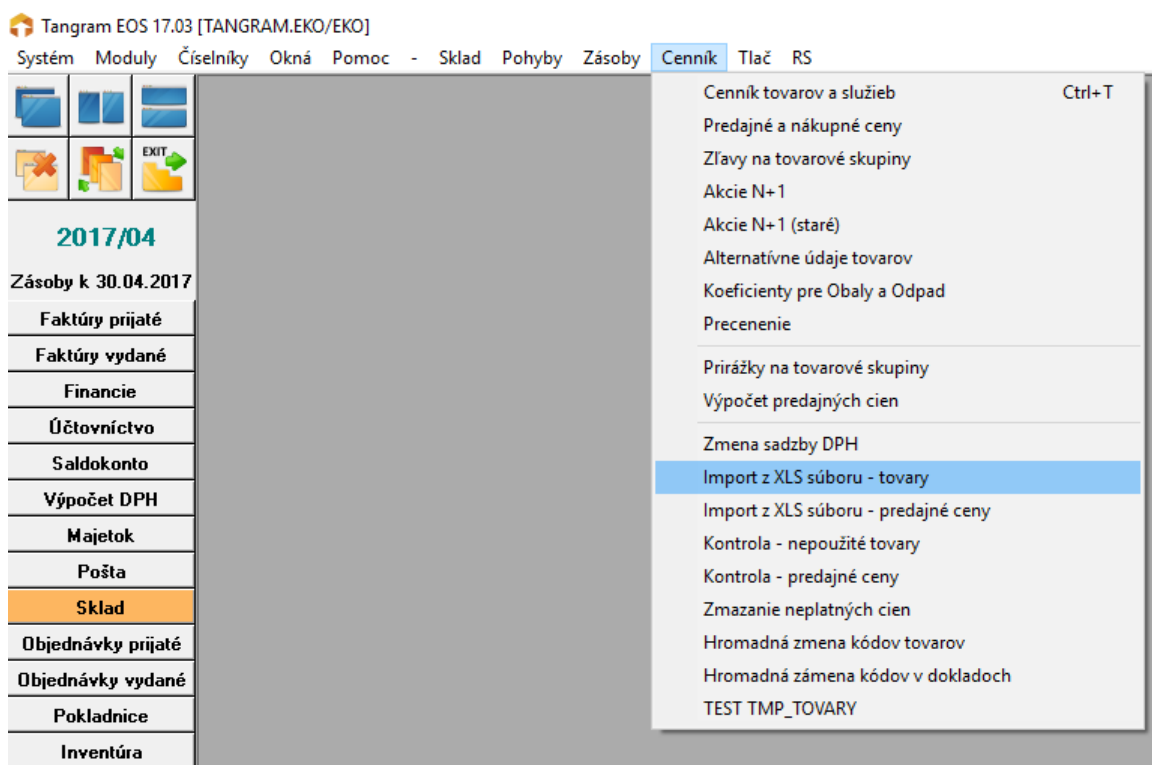
### Obsah

Funkcie na import cenníkových kariet a predajných cien.....	2
Import cenníkových kariet.....	3
Popis stĺpcov importného súboru – import tovarov.....	4
Spustenie importu tovarov zo súboru.....	5
Import predajných cien.....	7
Popis stĺpcov importného súboru – import cien.....	7
Spustenie importu cien zo súboru.....	8
Import riadkov do externého dokladu.....	11
Popis stĺpcov importného súboru – import riadkov externého dokladu.....	12

## Funkcie na import cenníkových kariet a predajných cien

Od verzie Tangram EOS 16.03 pribudli nové funkcie na import údajov zo súborov vo formáte XLS a XLSX do modulu Obchod:

- menu *Sklad – Cenník – Import z XLS súboru - tovary*  
Táto funkcia vám umožní načítať údaje do cenníkových kariet. Založí nové cenníkové karty a aktualizuje údaje na existujúcich cenníkových kartách.
- menu *Sklad – Cenník – Import z XLS súboru – ceny*  
Táto funkcia umožní načítať nové predajné ceny tovarov.



Obe funkcie vyžadujú súbor s údajmi pripravený vo formáte XLS alebo XLSX.

Na spustenie importu musí mať používateľ pridelené príslušné používateľské právo.

Súbor musí byť pripravený tak, že v prvom riadku tabuľky musia byť zadané názvy jednotlivých stĺpcov podľa predpísanej štruktúry.

**POZOR!** Operácia importu je nevratná, ak urobíte import údajov, zostanú zapísané v cenníku a v prípade potreby ich musíte ručne zmazať. Používajte túto funkciu opatrne, vopred si dôkladne skontrolujte pripravený importný súbor.

## Import cenníkových kariet

Táto funkcia umožní pri importe:

- vytvoriť novú cenníkovú kartu s údajmi zo súboru ak program nájde v súbore kód cenníkovej karty, ktorá ešte v cenníku neexistuje vytvorí novú kartu a uloží ju do databázy
- aktualizovať údaje v cenníkovej karte podľa údajov v súbore ak program nájde v súbore kód cenníkovej karty, ktorá už v cenníku existuje prepíše údaje v databáze údajmi zo súboru. Údaje v cenníkovej karte, ktoré v súbore nie sú, zostanú bezo zmeny.

Využitie

- vytvorenie nových cenníkových kariet importom zo súboru
- oprava údajov v cenníkových kartách podľa údajov zo súboru (zmena názvu, popisu, dodávateľa, mernej jednotky,...)

Importný súbor môže mať ľubovoľný názov ale musí byť vo formáte XLS.

**POZOR, súbor** musí spĺňať tieto podmienky:

- jednotlivé stĺpce musia mať názvy napísané v prvom riadku súboru podľa nižšie uvedenej tabuľky
- musí obsahovať povinné stĺpce a môže obsahovať ľubovoľný počet nepovinných stĺpcov
- môže obsahovať aj „cudzí“ stĺpce (neuvedené v tabuľke), bude ich program ignorovať
- **nesmie obsahovať prázdne stĺpce**
- **nesmie obsahovať spojené bunky**

Povinný stĺpec :            **XX, formát bunky Text**

Odporúčame, aby súbor obsahoval minimálne tieto stĺpce:

<b>XX</b>	kód tovaru
<b>NAZOV</b>	názov tovaru
<b>MJ</b>	merná jednotka tovaru
<b>SADZBA_DPH</b>	% sadzby dph (0, 1, 20)
<b>KATEGORIA</b>	kategória tovaru (M-materiál, S-služba, T-tovar, V-výrobok, O-obal)

Ostatné položky môžete po importe zo súboru doplniť do kariet tovarov ručne alebo pomocou funkcie *Hromadná zmena*.

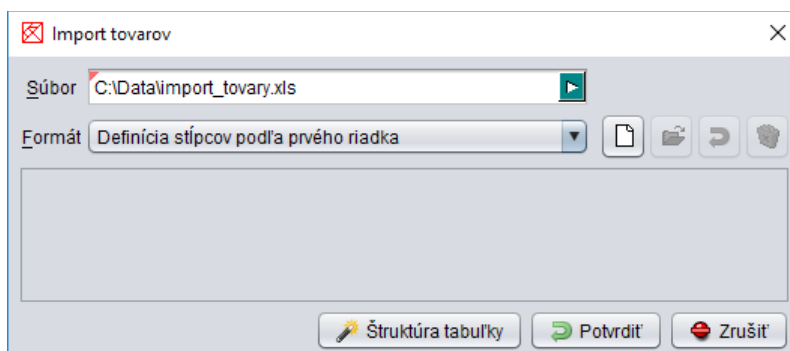
**Popis stĺpcov importného súboru – import tovarov**

<b>Názov stĺpca</b>	<b>Typ</b>	<b>Rozmer</b>	<b>Popis položky</b>
XX	text	max 20	Kód tovaru (cenníkovej položky)
NAZOV	text	max 50	Názov tovaru (cenníkovej položky)
NAZOVPLU	text	max 24	Skrátený názov tovaru (cenníkovej položky)
DRUH	text	max 6	Kód tovarovej skupiny z číselníka tovarových skupín
KATEGORIA	text	max 1	Kategória (M-materiál, S-služba, T-tovar, V-výrobok, O-obal)
POZN	text	max 250	Poznámka k tovaru
DODAVATEL	text	max 10	Kód firmy hlavného dodávateľa (z adresára firiem)
DODAVATELIA	text	max 250	Zoznam kódov dodávateľov, oddelených čiarkou
PART_NO	text	max 20	Kód tohto tovaru u hlavného dodávateľa (katalógové číslo)
SADZBA_DPH	číslo	max 5.2	Sadzba DPH v %
EAN	text	max 16	Čiarový kód pre mernú jednotku (kus)
EANBAL	text	max 16	Čiarový kód pre malé balenie
EANY	text	max 250	Doplňkové čiarové kódy pre tento tovar, oddelené čiarkou
MJ	text	max 3	Kód základnej mernej jednotky z číselníka merných jednotiek
MJCELE	text	max 1	„A“ = len celé množstvá (zákaz desatinného množstva)
MJ2	text	max 3	Kód druhej mernej jednotky
MJ2KOEK	číslo	max 12.6	Koeficient na prepočet druhej mernej jednotky (MJ2=MJ*koef)
JMJ	text	max 3	Kód mernej jednotky na prepočet jednotkovej ceny (kg, l, m,...)
JKOEK	číslo	max 12.6	Koeficient na prepočet jednotkovej ceny (jc=cena mj / jkoef)
JHM	číslo	max10.3	Jednotková hmotnosť (brutto)
JOBJ	číslo	max 7.3	Jednotkový objem (brutto)
BALENIE	číslo	max 6.0	Počet základných merných jednotiek (kusov) v malom balení
PALETA	číslo	max 10.0	Počet základných merných jednotiek (kusov) vo veľkom balení
MJBAL	text	max 3	Kód mernej jednotky pre malé balenie z číselníka merných jednotiek
MJPAL	text	max 3	Kód mernej jednotky pre veľké balenie z číselníka merných jednotiek
ZARUKA	číslo	max 3.0	Počet mesiacov záruky pri predaji (36, 12 ...)
ZARDNI	číslo	max 3	Počet dní záruky
ZARZLAV	text	max 6	Kód predzáručnej zľavy pre predaj cez PC kasu
ALKOHOL	číslo	max 4.1	Obsah alkoholu v %
OBAL	text	max 20	Kód vratného obalu (cenníkovej karty obalu) k tomuto tovaru
PREPRAVKA	text	max 20	Kód prepravky (cenníkovej karty prepravky) k tomuto tovaru
CERTIFIKAT	text	max 12	Číslo colného certifikátu
COLSADZ	text	max 10	Colný sadzovník
POVOD	text	max 2	Kód krajiny pôvodu (kód štátu ISO alpha-2) z číselníka štátov
KLASIFIKACIA	text	max 24	Klasifikácia produktov
VYRCISLO	text	max 1	'A' ak sa majú sledovať výrobné čísla pri tomto tovare
SPOTRDAN	text	max 6	Kód spotrebnej dane z číselníka spotrebných daní
ZNACKA	text	max 10	Kód značky z číselníka značiek
ZASINT	číslo	max 3	Zásobovací interval (počet dní)
POVSORT	číslo	max 2	Povinný sortiment
DKOEK	číslo	max12.3	Koeficient na prepočet doplnkovej mernej jednotky (COLSADZ.MJ)
NETTO_KOEK	číslo	max 12.3	Koeficient na prepočet netto (kg pre INTRASTAT)
RECPOPL	číslo	max 14.5	Recyklačný poplatok za mernú jednotku
OB_SKLO	číslo	max12.6	Hmotnosť obalového materiálu - sklo
OB_PLAST	číslo	max12.6	Hmotnosť obalového materiálu - plasty
OB_PAPIER	číslo	max12.6	Hmotnosť obalového materiálu - papier
OB_KOMP	číslo	max12.6	Hmotnosť obalového materiálu - kompozity
OB_OCEL	číslo	max12.6	Hmotnosť obalového materiálu - oceľ
OB_HLINIK	číslo	max12.6	Hmotnosť obalového materiálu - hliník
OB_DREVO	číslo	max12.6	Hmotnosť obalového materiálu - drevo
OB_OST	číslo	max12.6	Hmotnosť obalového materiálu – ostatné
NEAKTIVNA	text	max 1	'A' má byť táto cenníková karta neaktívna
KV_TD	text	max 2	KV DPH, Druh tovaru MT, IO, PP (poľn.), KP (kovy)
XIO	text	max 30	Identifikátor „kto vložil“, odporúčané: „IMPORT“
XID	dátum		Dátum importu súboru, odporúčané: zadajte dátum importu
XUO	text	max 30	Identifikátor „kto aktualizoval“, odporúčané: „IMPORT“
XUD	dátum		Dátum importu súboru, odporúčané: zadajte dátum importu
FLG_RS	text	max 4	Príznaky pre sledovanie v riadenom sklade (môže byť viac znakov naraz, oddelené čiarkami):A=šarža, B=d.výroby, C=d.spotreby, D=miesto

## Spustenie importu tovarov zo súboru

Spustite funkciu v menu *Sklad – Cenník – Import z XLS súboru - tovary*

Otvorí sa formulár, v ktorom zadáte cestu k súboru s údajmi, ktoré chcete importovať.



Ak chcete zistiť kompletnú štruktúru súboru – aké údaje a akými názvami stĺpcov je možné importovať, kliknite na tlačidlo **Štruktúra tabuľky**.

Program otvorí formulár so zoznamom položiek (stĺpcov) importného súboru. V zozname položiek sú farebne zvýraznené tieto položky:

**Zelenou farbou** sú zobrazené povinné položky (súbor musí obsahovať stĺpec, ktorý má v prvom riadku zadaný kód tejto položky)

**Oranžovou farbou** sú zobrazené položky, ktoré program potrebuje pre správny import, ak nenájde v súbore stĺpec s takýmto názvom alebo bude v

takomto stĺpci prázdna hodnota, program pozastaví import údajov a požiada o zadanie hodnoty. Zadanú hodnotu použije pre všetky ďalšie riadky, v ktorých nebude zadaná táto hodnota.

**Čiernou farbou** sú zobrazené nepovinné položky.

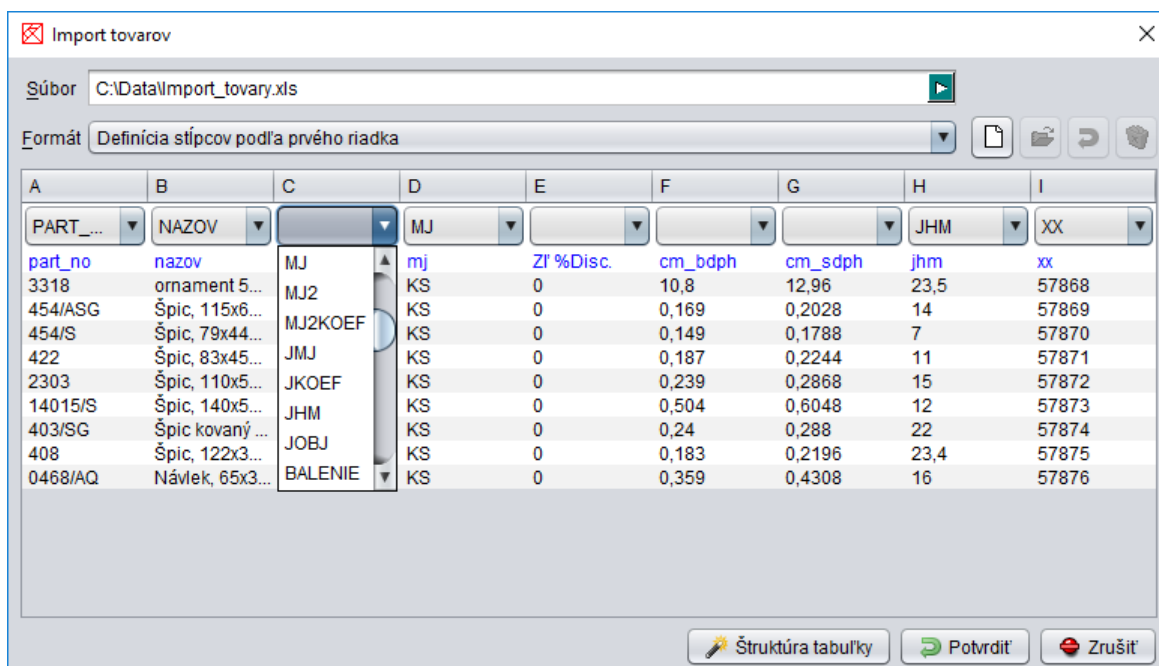
**Sivou farbou** sú zobrazené položky, ktoré sa zvyčajne nezadávajú. Kliknutím na názov stĺpca môžete zoznam položiek usporiadať podľa potreby.

Kliknutím na tlačidlo **Zavrieť** sa vrátite späť do formulára na import údajov.

PČ.	Kód	Typ	Popis
0	VYROBCA	Char 10	
0	SB_SKLO	Num 12.6	
0	SB_PLAST	Num 12.6	
0	SB_PAPIER	Num 12.6	
0	SB_KOMP	Num 12.6	
0	SB_OCEL	Num 12.6	
0	SB_HLINIK	Num 12.6	
0	SB_DREVO	Num 12.6	
0	SB_OST	Num 12.6	
0	FO_MENU	Char 1	
1	XX	Char 20	Kód tovaru (cenníkovej položky)
2	NAZOV	Char 200	Názov tovaru (cenníkovej položky)
3	NAZOVPLU	Char 24	Skrátený názov tovaru (cenníkovej položky)
4	DRUH	Char 6	Kód tovarovej skupiny z číselníka tovarových skupín
5	KATEGORIA	Char 1	Kategória (M-materiál, S-služba, T-tovar, V-výrobok, O-obal)
6	POZN	Char 250	Poznámka k tovaru

Ak máte pripravený XLS/XLSX súbor, ktorý zodpovedá požiadavkám, kliknite vo formulári pri položke **Súbor** na ikonu **Otvorenie číselníka / [Insert]** a vyhľadajte požadovaný súbor.

Ak



zodpovedajú názvy stĺpcov v súbore (**modrým písmom**) názvom položiek, program sám priradí položky databázy, do ktorých ich bude importovať.

V prípade, že názov stĺpca nezodpovedá názvu položky, môžete ručne vybrať položku, do ktorej sa budú údaje z tohto stĺpca importovať.

Import spustíte kliknutím na tlačidlo **Potvrdiť** / **[F2]**.

Pri importe údajov do cenníka postupuje program takto:

Načíta hlavičku súboru a zistí, či má súbor požadovanú štruktúru

- ak nie, oznámi chybu a import ukončí
- ak je súbor v poriadku, načíta riadok súboru a zisťuje, či obsahuje aspoň povinné položky (stĺpce)
  - ak nie, riadok preskočí a načíta ďalší riadok
  - ak je riadok v poriadku, zisťuje či v cenníku existuje cenníková karta s načítaným kódom
    - ak nie - takýto kód ešte v cenníku neexistuje, založí novú cenníkovú kartu s údajmi zo súboru
    - ak áno - nájde v cenníku kartu s takýmto kódom, prepíše údaje v karte údajmi zo súboru, pričom údaje, ktoré nie sú zadané v súbore, ponechá na karte bezo zmeny.

Takto pokračuje, až kým nenačíta všetky riadky z importovaného súboru.

Po načítaní všetkých riadkov zobrazí program hlásenie o ukončení importu.

Program vytvára žurnálový súbor, v ktorom je zaznamenaný import údajov. Súbor sa ukladá v podadresári LOG v adresári s aplikáciami Tangram (štandardne /Tangram/EKO/LOG/jexec\_rrrr\_mm.log).

## Import predajných cien

Táto funkcia umožní pri importe:

- načítať nové predajné alebo nákupné/kontrahované ceny

Rovnako ako pri importe tovarov, môže mať **importovaný súbor** ľubovoľný názov ale musí byť vo formáte XLS/XLSX a musí spĺňať tieto požiadavky:

- jednotlivé stĺpce musia mať názvy napísané v prvom riadku súboru podľa nižšie uvedenej tabuľky
- musí obsahovať povinné stĺpce a môže obsahovať ľubovoľný počet nepovinných stĺpcov
- môže obsahovať aj „cudzie“ stĺpce (neuvedené v tabuľke), bude ich program ignorovať
- **nesmie obsahovať prázdne stĺpce** medzi vyplnenými stĺpcami
- **nesmie obsahovať spojené bunky**

Povinné stĺpce sú:

- **KOD** alebo **EAN** (v súbore musí byť aspoň jeden z nich)
- **CM\_SDPH** alebo **CM\_BDPH** (v súbore musí byť aspoň jeden z nich)
- **DATUM\_OD** a **DATUM\_DO** ak importujete akciovú alebo firemnú cenu

Program vyžaduje pri importe aj hodnoty v stĺpcoch **Censkup**, **Sadzba\_DPH** a **Datum\_od**. Ak nenájde v súbore pri importe tieto hodnoty, preruší import, zobrazí formulár na ručné zadanie hodnoty a zadanú hodnotu použije pre celý import (pre riadky, v ktorých nie je hodnota zadaná).

## Popis stĺpcov importného súboru – import cien

Názov stĺpca	Typ	Rozmer	Popis položky
KOD	text	max 20	Kód tovaru (cenníkovej položky)
EAN	text	max 16	Čiarový kód mernej jednotky tovaru
CENSKUP	text	max 6	Kód cenovej skupiny z číselníka cenových skupín
TYP CENY	text	max 1	Typ ceny (A=základná cena, B=akcia, C=pre typ predajne, d=pre predajňu, E=pre firmu, F=pre pobočku firmy)
DATUM_OD	dátum		Dátum začiatku platnosti ceny
DATUM_DO	dátum		Dátum konca platnosti ceny
ADRTYP	text	max 6	Kód pre typ predajne, pre ktorú platí akcia, z číselníka typov predajní
ADRESA	text	max 6	Kód predajne (jednej), pre ktorú platí akcia, z číselníka pobočiek
FIRMA	text	max 10	Kód firmy, pre ktorú platí akcia, z adresára firiem
POBOCKA	text	max 6	Kód pobočky firmy, pre ktorú platí akcia, z adresára firiem
AKCIA	text	max 8	Kód akcie z číselníka akcií
CM_BDPH	číslo	max 14.5	Základná cena mernej jednotky bez DPH
CM_SDPH	číslo	max 14.5	Základná cena mernej jednotky s DPH
CMBAL_BDPH	číslo	max 14.5	Základná cena malého balenia bez DPH
CMBAL_SDPH	číslo	max 14.5	Základná cena malého balenia s DPH
SADZBA_DPH	číslo	max 5.2	Sadzba DPH v %
ZL_TYP	text	max 1	Povolené zľavy pri tejto cene (A=zakázaná, B=tovarová, C=tovarová+dokladová, D=dokladová)
ZL_T	číslo	max 6.2	zľavy akciovkej ceny (ak nie je zadaná priamo zľavnená cena)
ZL_BAL	číslo	max 6.2	zľavy pre výpočet ceny za malé balenie
PREPOCET	text	max 1	Spôsob automatického prepočtu predajnej ceny podľa marže (A=bez prepočtu, B=priemerná nc, C=posledná nc, D=maximálna nc, E=dovozová cena, F=dohodnutá nc)
MARZA	číslo	max 4.1	pre automatický výpočet predajnej ceny podľa marže
ZAKRBD	text	max 1	Spôsob zaokrúhlenia ceny bez DPH (X=nezaokrúhlené, Q,R,S=0,01 (nahor, na stred, nadol), A,B,C=0,1, D,E,F=1, G,H,I=5, J,K,L=0,50, M=0,90 stred, N=9 stred, O= 90 stred, P=99 stred)
ZAKRSD	text	max 1	Spôsob zaokrúhľovania ceny s DPH, rovnaké hodnoty ako bez DPH
POPIS	text	max 250	Poznámka k cene, odporúčané „Import XLS“
XIO	text	max 30	Identifikátor „kto vložil“, odporúčané: „IMPORT“

XID	dátum		Dátum importu súboru, odporúčané: zadajte dátum importu
XUO	text	max 30	Identifikátor „kto aktualizoval“, odporúčané: „IMPORT“
XUD	dátum		Dátum importu súboru, odporúčané: zadajte dátum importu

## Spustenie importu cien zo súboru

Spustíte funkciu v menu *Sklad – Cenník – Import z XLS súboru - ceny*.

Rovnako, ako pri importe tovarov zobrazí program formulár pre výber importného súboru.

Kliknutím na tlačidlo **Štruktúra tabuľky** sa zobrazí zoznam všetkých položiek, ktoré môžu byť v súbore ako stĺpce.

PČ.	Kód	Typ	Popis
1	KOD	Char 20	Kód tovaru (cennikovej položky)
2	EAN	Char 16	Čiarový kód mernej jednotky tovaru
3	CENSKUP	Char 6	Kód cenovej skupiny z číselníka cenových skupín
4	TYP CENY	Char 1	Typ ceny (A=základná cena, B=akcia, C=pre typ predajne, D=pre predajňu, E=pre firmu, F=pre pobočku firmy)
5	DATUM_OD	Date	Dátum začiatku platnosti ceny
6	DATUM_DO	Date	Dátum konca platnosti ceny
7	ADRTYP	Char 6	Kód pre typ predajne, pre ktorú platí akcia, z číselníka typov predajní
8	ADRESA	Char 6	Kód predajne (jednej), pre ktorú platí akcia, z číselníka pobočiek
9	FIRMA	Char 10	Kód firmy, pre ktorú platí akcia, z adresára firiem
10	POBOCKA	Char 6	Kód pobočky firmy, pre ktorú platí akcia, z adresára firiem
11	AKCIA	Char 8	Kód akcie z číselníka akcií
12	CM_BDPH	Num 14.5	Základná cena mernej jednotky bez DPH
13	CM_SDPH	Num 14.5	Základná cena mernej jednotky s DPH
14	CMBAL_BDPH	Num 14.5	Základná cena malého balenia bez DPH
15	CMBAL_SDPH	Num 14.5	Základná cena malého balenia s DPH
16	SADZBA_DPH	Num 5.2	Sadzba DPH v %

Program otvorí formulár so zoznamom položiek (stĺpcov) importného súboru a čaká na výber importného súboru. V zozname položiek sú farebne zvýraznené položky:

- **Zelenou farbou** sú zobrazené povinné položky (súbor musí obsahovať stĺpec, ktorý má v prvom riadku zadaný kód tejto položky)
- **Oranžovou farbou** sú zobrazené položky, ktoré program potrebuje pre správny import - ak nenájde v súbore stĺpec s takýmto názvom alebo bude v takomto stĺpci prázdna hodnota, program pozastaví import údajov a požiada o zadanie hodnoty. Zadanú hodnotu použije pre všetky ďalšie riadky importu, v ktorých bude chýbajúca hodnota.
- **Čiernou farbou** sú zobrazené nepovinné položky.
- **Sivou farbou** sú zobrazené položky, ktoré sa zvyčajne nezadávajú.

Kliknutím na názov stĺpca môžete zoznam položiek usporiadať podľa potreby.

Tlačidlom **Zavrieť** zatvoríte popis štruktúry a vrátite sa do formulára na import údajov.

V položke **Súbor** zadajte ručne alebo kliknutím na ikonu **Súbor / [Insert]** celú cestu k importnému súboru. Skontrolujte priradenie jednotlivých stĺpcov k položkám databázy a v prípade potreby ho ručne opravte (otvorte zoznam položiek nad príslušným stĺpcom a označte požadovanú položku).

A	B	C	D	E
		CM_BDPH		KOD
Druh	Názov	CM_bdp	Sadzba_dph	XX
DIOPTICKÉ RÁ...	INVU.Blue/Orang...	12.09	20	011493
DIOPTICKÉ RÁ...	INVU.Black/Red-...	11.08	20	011494
DIOPTICKÉ RÁ...	INVU.M.Blue/Silve...	13.2	20	011495
DIOPTICKÉ RÁ...	Polaroid Berry-Gr...	14.3	20	011496
DIOPTICKÉ RÁ...	Polaroid Matt Red...	16.5	20	011497
DIOPTICKÉ RÁ...	Hello Kitty slnečn...	7.8	20	011498
PRÍSLUŠENSTV...	OPTIMA 1,60 HVA	6.99	10	040007
PRÍSLUŠENSTV...	OPTIMA 1,60 HVA	-6.99	10	040008
Iný sortiment	Synergi 360 ml	13.64	10	070145

Import spustíte kliknutím na tlačidlo **Potvrdiť / [F2]**.



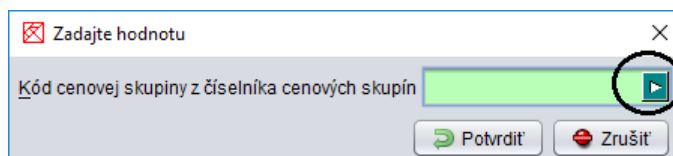
Pri importe údajov do cenníka postupuje program takto:

Načíta hlavičku súboru a zistí, či má súbor požadovanú štruktúru

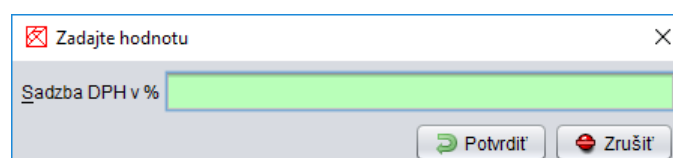
- ak nie, oznámi chybu a import ukončí
- ak je súbor v poriadku, načíta riadok súboru a zisťuje, či obsahuje aspoň povinné položky (stĺpce)
  - ak nie, riadok preskočí a načíta ďalší riadok
  - ak áno, založí novú predajnú cenu s údajmi zo súboru

Ak program nenájde pre daný riadok hodnotu v stĺpci CENSKUP (kód cenovej skupiny) – zastaví import a zobrazí formulár na zadanie kódu cenovej skupiny, do ktorej sa majú importovať ceny.

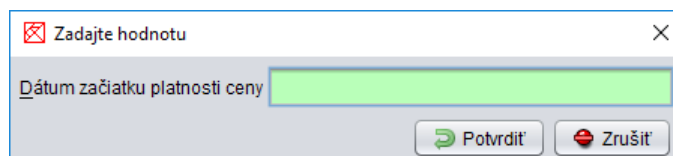
Zadajte kód cenovej skupiny výberom z číselníka a potvrďte kliknutím na tlačidlo **Potvrdiť**. Túto cenovú skupinu použije program pre všetky importované ceny, ktoré nemajú v súbore zadany kód cenovej skupiny.



Rovnako sa program zachová, ak v riadku s importovanou cenou nenájde hodnotu v stĺpci SADZBA\_DPH (percento sadzby dane) a taktiež



hodnotu v stĺpci DATUM\_OD (dátum začiatku platnosti importovanej ceny).

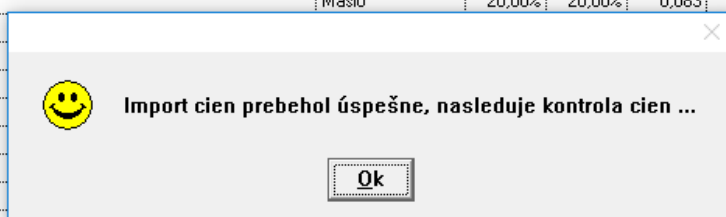


Program pokračuje v importe až kým nenačíta všetky riadky z importovaného súboru. Po načítaní všetkých riadkov zobrazí program hlásenie o ukončení importu.

Program vytvára žurnálový súbor, v ktorom je zaznamenaný import údajov. Súbor sa ukladá v podadresári LOG v adresári s aplikáciami Tangram (štandardne /Tangram/EKO/LOG/jexec\_rrrr\_mm.log).

Po načítaní program zobrazí hlásenie o úspešnom importe.

Šunka	20,00%	20,00%	0,833	1,00
Vajicko	20,00%	20,00%	0,417	0,50
Maslo	20,00%	20,00%	0,083	0,10
				0,50
				0,65
				0,95
				0,96
				0,28
	20,00%		0,149	0,1788
	20,00%		0,187	0,2244
	20,00%		0,239	0,2868

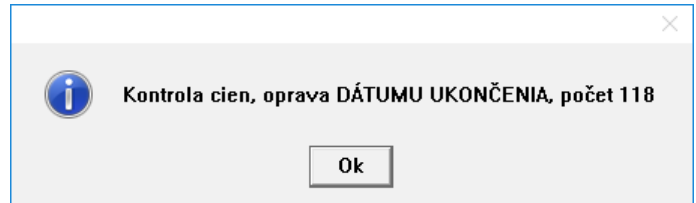
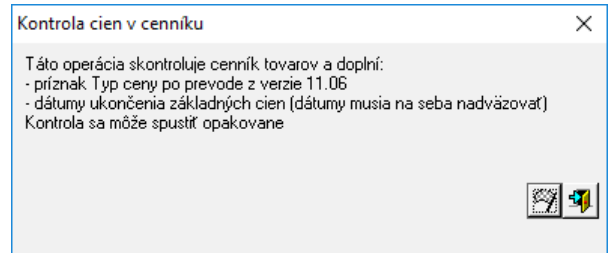


Hlásenie zatvorte kliknutím na tlačidlo **OK**.

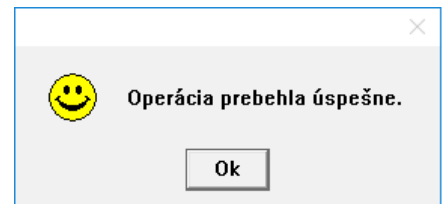
Program automaticky spustí kontrolu cien, ktorá ukončí doteraz platné ceny.

Kliknite na tlačidlo **Spustiť operáciu / [F2]**.

Po skončení kontroly zobrazí program hlásenie o počte opravených cien. Zatvorte hlásenie tlačidlom **OK**.



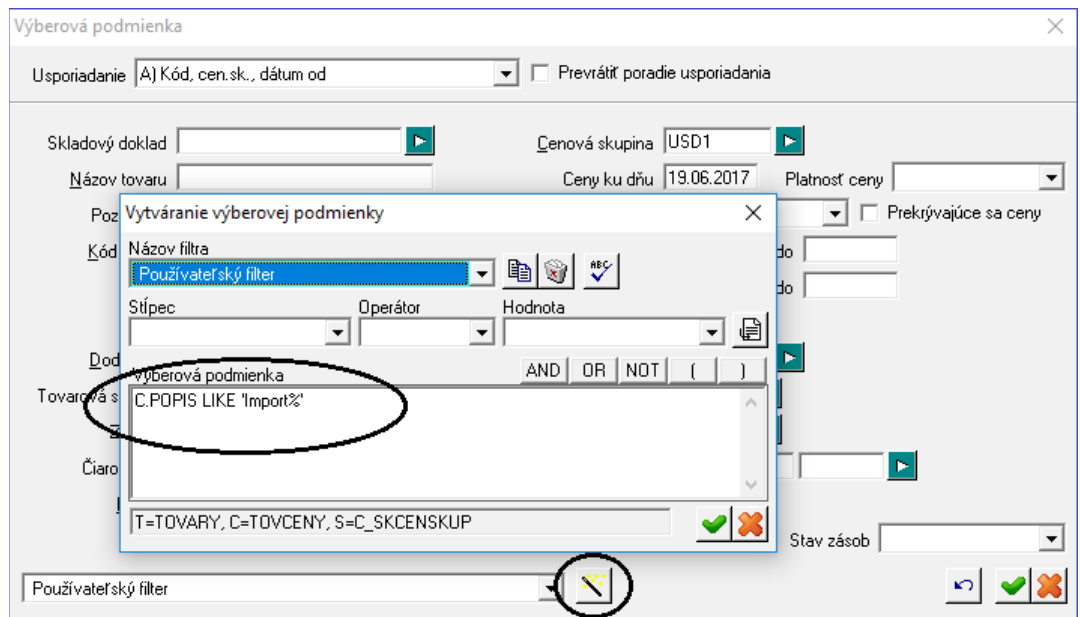
Import cien zo súboru ukončí program hlásením o úspešne vykonanej operácii. Hlásenie zatvorte tlačidlom **OK**.



Naimportované ceny môžete vidieť v prehliadači predajných cien v menu **Sklad – Cenník – Predajné a nákupné ceny**.

Ak ste v súbor nemali vyplnený stĺpec s názvom **Popis**, program automaticky doplnil do poznámky text „**Import XLS**“.

Stačí, ak do výberovej podmienky zadáte tento text a dátum platnosti ceny, program vám zobrazí riadky s príslušnými cenami.

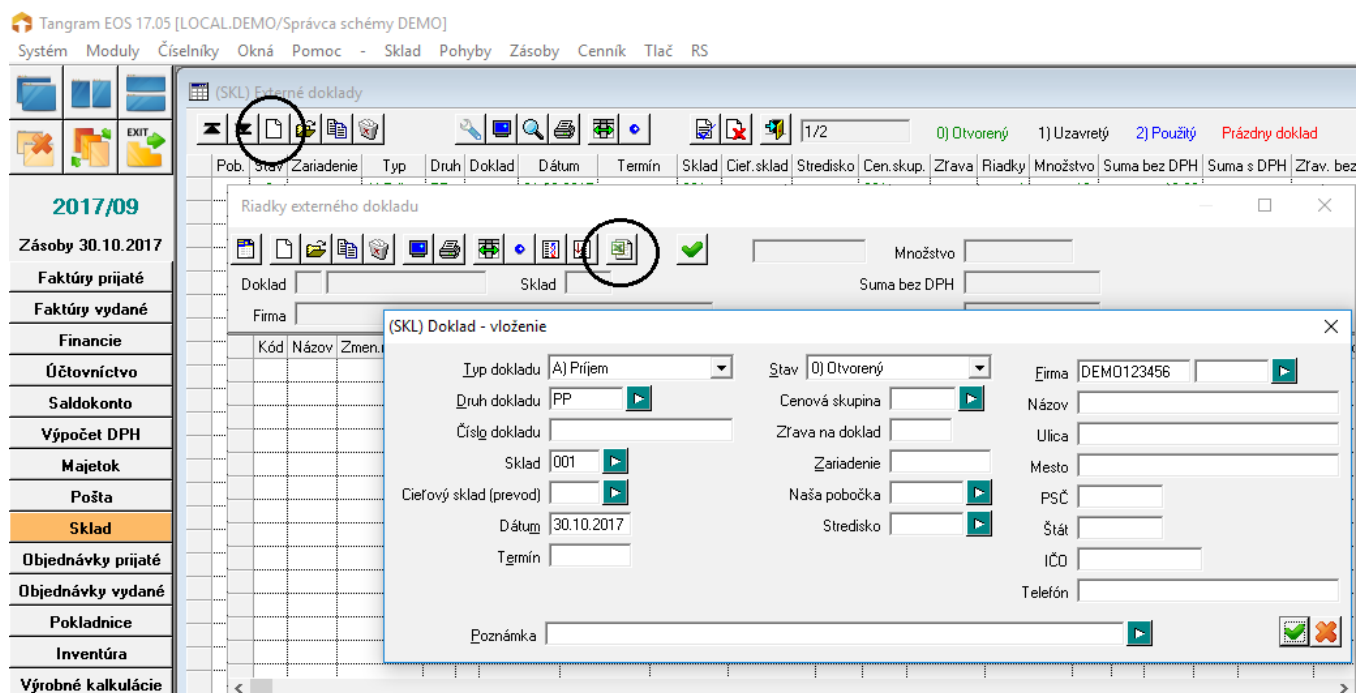


## Import riadkov do externého dokladu

Od verzie Tangram EOS 17.05 pribudla funkcia na import údajov zo súborov vo formáte XLS a XLSX do riadkov externého skladového dokladu.

Funkcia umožňuje importovať riadky do otvoreného externého dokladu.

Otvorte formulár na vloženie nového externého dokladu. V prehliadači externých dokladov v menu *Sklad – Prezeranie externých dokladov* kliknite na ikonu **Pridanie riadka / [Insert]**.



Vypĺňte podľa potreby jednotlivé položky v hlavičke externého dokladu a kliknite na ikonu **Import údajov- Excel / [F8]**.

Otvorí sa formulár na import údajov zo súboru. Import je možný zo súborov vo formáte XLS alebo XLSX.

POZOR, súbor musí spĺňať tieto podmienky:

- jednotlivé stĺpce musia mať názvy napísané v prvom riadku súboru podľa ďalej uvedenej tabuľky
- musí obsahovať povinné stĺpce a môže obsahovať ľubovoľný počet nepovinných stĺpcov
- môže obsahovať aj „cudzie“ stĺpce (neuvedené v tabuľke), program ich bude ignorovať
- nesmie obsahovať prázdne stĺpce
- nesmie obsahovať spojené bunky

Odporúčame, aby súbor obsahoval minimálne tieto stĺpce:

<b>KOD</b>	kód tovaru
<b>NAZOV</b>	názov tovaru
<b>MN</b>	merná jednotka tovaru

**Popis stĺpcov importného súboru – import riadkov externého dokladu**

Názov stĺpca	Typ	Rozmer	Popis položky
XX	text	16	Identifikátor
XC	číslo	6	Lock counter
XH	text	16	Identifikátor hlavičky dokladu (položka XX z hlavičky)
XN	číslo	6	Poradové číslo riadka v rámci dokladu
KOD	text	20	Kód tovaru
NAZOV	text	200	Zmenený názov tovaru (ak má byť iný, než názov z cenníka)
MN	číslo	12.3	Množstvo v MJ
BAL	číslo	12.3	Množstvo v baleniach
BALENIE	číslo	6	Počet kusov v balení
MJ	text	3	Kód mernej jednotky
AKCIA	text	8	Kód predanej akcie
DPH	číslo	5.2	Sadzba dph
CENNBD	číslo	14.5	Cenniková cena bez dph
CENNSD	číslo	14.5	Cenniková cena s dph
CENABD	číslo	14.5	Cena jednotková bez dph (realizačná)
CENASD	číslo	14.5	Cena jednotková s dph (realizačná)
ZLAVA	číslo	6.2	Zľava pri predaji v %
CENAZLAVBD	číslo	14.5	Cena zľavnená bez dph
CENAZLAVSD	číslo	14.5	Cena zľavnená s dph
MIESTO	text	16	RS: Miesto v sklade
SARZA	text	20	RS: Číslo šarže
D_SPOTREBA	dátum	0	RS: Dátum spotreby
D_VYROBA	dátum	0	RS: Dátum výroby
SSCC	text	18	RS: Číslo palety SSCC
POZNAMKA	text	60	Poznámka (nepovinné)
OBJCIS	text	16	Číslo pôvodnej objednávky
XIO	text	30	Identifikátor „kto vložil“, odporúčané: „IMPORT“
XID	dátum		Dátum importu súboru, odporúčané: zadajte dátum importu
XUO	text	30	Identifikátor „kto aktualizoval“, odporúčané: „IMPORT“
XUD	dátum		Dátum importu súboru, odporúčané: zadajte dátum importu

Po kliknutí na ikonu **Import údajov- Excel / [F8]** sa otvorí formulár na import údajov zo súboru. Zadať cestu k súboru s údajmi., ktoré chcete načítať do externého dokladu.

Nastavte „mapovanie“ jednotlivých stĺpcov súboru na položky externého dokladu. Ak má stĺpec rovnaký názov ako položka, program ho „namapuje“ automaticky.

Po nastavení všetkých požadovaných položiek spustíte import údajov kliknutím na tlačidlo **Potvrdiť / [F2]**.

A	B	C	D	E	F	G
KOD	MJ	MN			CENABD	DPH
Kód tovaru	merna jednotka	množstvo	hmotnosť	čiarový kód	nakupna cena...	%dph
123	kg	0,75	0,75	76222101320...	3,47	20
001	ks	12	12	40099004121...	0,54887	10
77	ks	4	400	85938948055...	347,24	20

Program načíta údaje do externého dokladu a zobrazí hlásenie o ukončení importu.

Zatvorte hlásenie kliknutím na tlačidlo **OK**.

Vo formulári externého dokladu pribudli riadky s údajmi z externého dokladu. Ak sa vám riadky nezobrazili, kliknite na ikonu **Obnovenie obsahu obrazovky / [F9]**.

R.	Kód	Názov	Zmen.názov	Mn.	Mj	Cenn. cena	Cenn. s DPH	Jedn. cena	Jedn. s DPH	Zrava	Akcia	Zrav. cena	Zrav. s DPH	DPH
1	123			0,750				3,47						20,00%
2	001			12,000				0,54887						10,00%
3	77			4,000				347,24						20,00%

Ak by ste chceli načítať do tohto istého dokladu ďalšie údaje, opakujete import s novým súborom.

Ak sú v externom doklade všetky požadované riadky, uložte doklad kliknutím na ikonu **Koniec / [F2]**.

Externý doklad môžete spracovať ďalej v programe a načítať údaje z neho do príjemky, výdajky, dodacieho listu alebo inventúry.